

**ДВАНАДЕСЕТИ НАУЧЕН СЕМИНАР**

**на Института за гората - БАН**

**12-13.04.2022 г., София**

# **ЗИМНО-ПРОЛЕТНИ ГОРСКИ ПОЖАРИ В БЪЛГАРИЯ - ПРИЧИНИ И ОСОБЕНОСТИ (2018-2022)**

**Христо Цаков<sup>1</sup>, Веселин Маринков<sup>1</sup>, Александър Делков<sup>1</sup>, Олимпия Роева<sup>2</sup>**

**<sup>1</sup> Институт за гората - БАН, София**

**<sup>2</sup> Институт по биофизика и биомедицинско инженерство - БАН, София**

# Въведение

Горските пожари и последствията от тях в световен мащаб от средата на миналия век и днес се превърнаха в значителен екологичен, икономически и социален проблем.

В растителната биология темата горски пожари е пряко свързана с определяне на понятието гора.

- ▶ Английската литература използва разбирането за растителен пожар (vegetation fire) независимо от типа растителност (гора, земеделски култури, храстови и други площи, унищожени от огнената стихия).
- ▶ Природни пожари - възникват от естествен (природен) източник на запалване (мълния, самозапалване), за разлика от антропогенните пожари, причинени от действия или бездействия на човека.

# Въведение

- ▶ С оглед на нормативната практика, установена в ЕС и у нас, се придържаме към класическото понятие forest fire.
- ▶ Независимо от тези терминологични различия, опазването на горските територии, провежданите стопански и противопожарни мероприятия задават въпроси:
- ▶ Правим ли нещата правилно?
- ▶ Правим ли правилните неща за предотвратяване изпепеляването на горите?

# Въведение

- ▶ Докладът разглежда въпроси, свързани с динамиката, причините, особеностите, нанесените щети от зимно-пролетните пожари през 2018-2022 г. в горските територии на България.
- ▶ Изследването е осъществено на база литературни източници, сателитни снимки и карти, публикации на специалисти от Изпълнителната агенция по горите (ИАГ) и ГДПБЗН, лични наблюдения и годишни доклади за пожарната опасност от горската агенция.

# РЕЗУЛТАТИ И ДИСКУСИЯ

Терминът пожароопасен сезон е период от време, през който горските насаждения се характеризират с голяма пожарна опасност в зависимост от метеорологичните условия и риска за възникване на пожари (Закон за горите, т. 42, ДВ бр. 60/2012 г.).

- ▶ Днес пожароопасното време се разглежда на база метеорологични аномалии, стопанска, земеделска дейност и все още като частична национална психологична (ментална) особеност.

# РЕЗУЛТАТИ И ДИСКУСИЯ

- ▶ От анализа на пожарната опасност за десетилетието се установи почти целогодишна активност с два максимума горски пожари - зимно-пролетен и летен.

В Таблица 1 са представени данни за броя опожарени площи и дървесна растителност в абсолютни и относителни стойности и ползвателите на гори през изследвания период (2018-2022 г.).

Таблица 1. Опожарени площи, изгорели дървостой по вид собственост от зимно-пролетните пожари за периода 2018-2022 г.

Година	Зимни пожари	Опожарена площ	Изгоряла растителност, дка						Вид собственост, дка					
			Иглолистни	%	Широколистни	%	Други	%	Държавна	%	Общинска	%	Частна	%
2018	40	832	315	37.9	497	59.7	20	2.4	391	47.0	233	28.0	208	25.0
2019	290	2709	4136	20.0	13710	66.2	742	3.6	10959	52.9	3270	15.8	6480	31.3
2020	166	7191	1898	26.4	4315	60.0	978	13.6	4985	69.3	1058	14.7	1148	16.0
2021	60	1346	558	41.5	657	48.8	131	9.7	1019	75.7	178	13.2	149	11.0
2022	41	663	128	19.3	367	55.4	168	25.3	382	57.6	45	6.8	236	35.6
Сума	597	30741	7035	24.6	19546	68.03	2039	7.1	17736	57.7	4784	15.6	8221	26.7

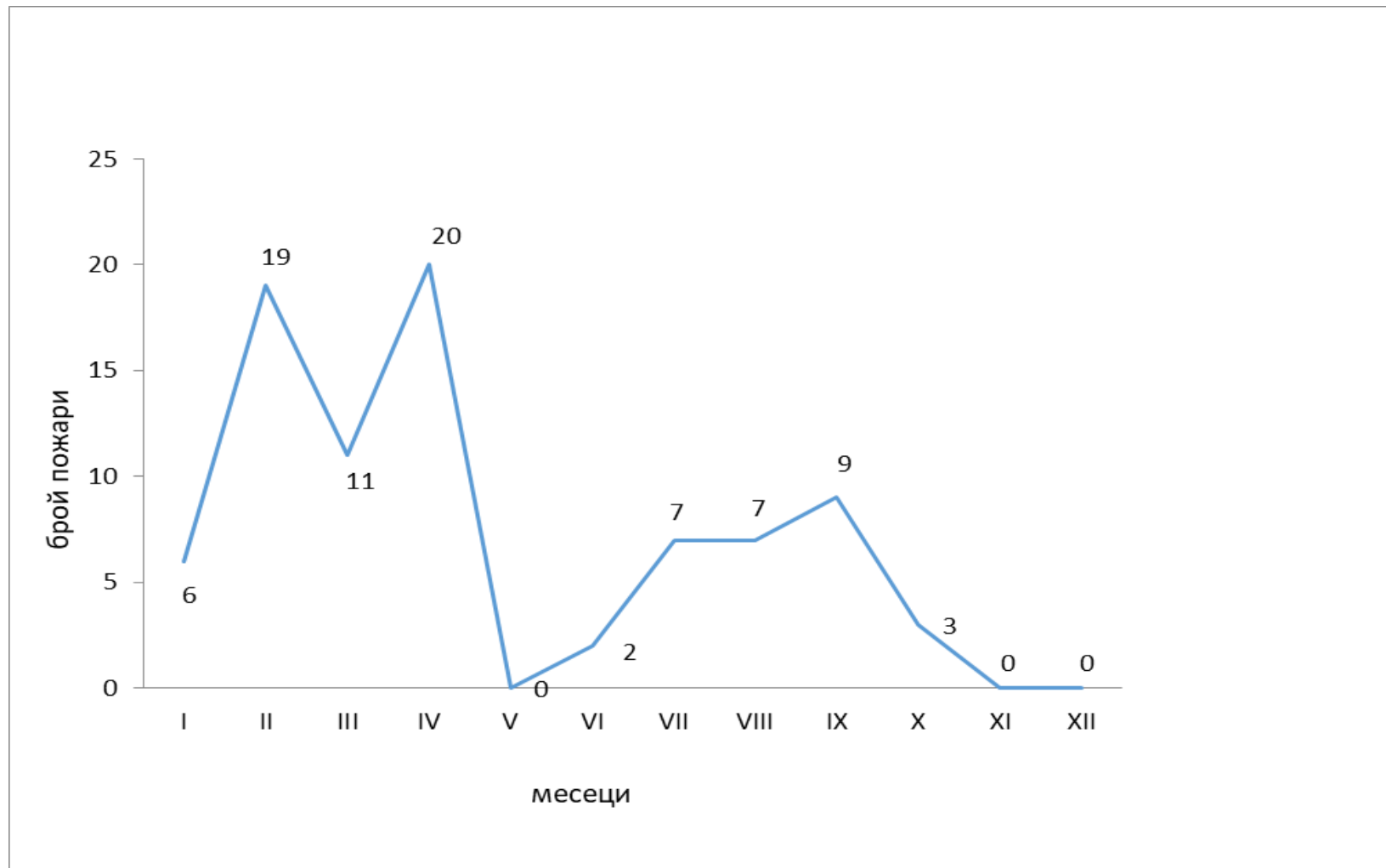
Таблица 2. Вид и причини за зимно-пролетните пожари през 2018-2022 г.

Година	Опожарена площ, дка	Вид на пожара				Причини за възникване							
		Низов		Върхов		Неизвестни		Небрежност		Умишлени		Естествени	
		площ	%	площ	%	брой	%	брой	%	брой	%	брой	%
2018	832	832	100.0	0	0.0	7	17.5	28	70.0	4	10.0	1	2.5
2019	20709	20500	99.0	209	1.0	43	14.8	239	82.4	8	2.8	0	0.0
2020	7191	7160	99.6	31	0.4	55	33.1	106	63.9	4	2.4	1	0.6
2021	1346	1346	100.0	0	0.0	13	21.7	41	68.3	6	10.0	0	0.0
2022	663	652	98.3	11	1.7	16	39.0	22	53.7	3	7.3	0	0.0
Сума	30741	30490	99.2	251	0.8	134	22.4	436	73.0	25	4.2	2	0.4



Таблица 3. Брой пожари и опожарени площи, стърнища и пасища през 2020 г.

Месеци, 2020	I	II	III	IV	V	VI	VII	VIII	IX	X	XI	XII	Общо
Брой пожари	6	19	11	20	0	2	7	7	9	3	0	0	84
Опожарени площи, dка	355	955	406	1457	0	6	435	1360	1550	356	0	0	6881
%	31.5	45.2	29.0	22.2	0.0	25.0	11.1	7.0	10.0	20.0	0	0	13.3
Общо опожарена площ, dка	1126	2111	1401	6558	0	23	39.23	19430	15495	1779	0	0	51846



Фиг. 1 Брой пожари при горене на стърнища и пасища през 2020 г.

# Особености на зимно-пролетните пожари

- ▶ Зимно-пролетните пожари в част от горските територии през 2018-2022 г. са възниквали първоначално в земеделски площи без осигурени превантивни мерки и достатъчен надзор, след което огънят преминава в горите и пожарът прераства в горски.
- ▶ Подходящите климатични условия, движението на туристи, земеделски стопани, горски работници, пчелари, местни жители, нерегламентирано палене на огън в дадени обекти, непочистени от растителност сервитути и електропроводи довеждат до загуби на горски територии.

# Особености на зимно-пролетните пожари

- ▶ Анализът на опожарените площи за последните пет години (таблица 1) показва рязко покачване на процента изпепелени гори на частни ползватели (26,7%), докато в общинската собственост този процент е 15,6.
- ▶ Когато палежите са целевидни, нарочни и в нарушение на Закона за опазване на земеделските земи (2005 г.) и Закона за лова и дивеча (2019 г.), трябва да се третира като умишлени с цялата строгост на деянието.

# Особености на зимно-пролетните пожари

- ▶ Зимно-пролетните пожари са по-малки на площи, гасенето е предимно наземно - ръчно (81.2%), механично наземно (18.8%), с участието на горски и служители от ГДПБ, местни жители.
- ▶ Опожарените пасища през 2020 г. са предимно в Старопланинието (ДГС Лесидрен - 6 пожара за февруари и март - 1074 дка; ДГС Троян - 350 дка; ДГС Говежда - 01-04.02. - 439 дка; ДЛС Сливен - 200 дка; ДГС Дикчан - 132 дка).

# Особености на зимно-пролетните пожари

- ▶ За периода на изследването пожарите са били низови (99,2%) и върхови - 0.8%.
- ▶ Причините, предизвикали горски пожари, в относителни числа се дължат на: човешка небрежност (73%), умишлени (4.2%) - общо 78%.
- ▶ В учебните гори и стопанисваните от религиозни общности няма зимно-пролетни пожари.

**Горите на България са най-добрият дар и най-прекрасното дело на творческата сила на Природата.**

**Да ги обичаме и пазим!**

*Изследването се финансира по проект ФНИ 16/06 от 2017 г. „Интегриран подход за моделиране на разпространението на горски пожари”.*